

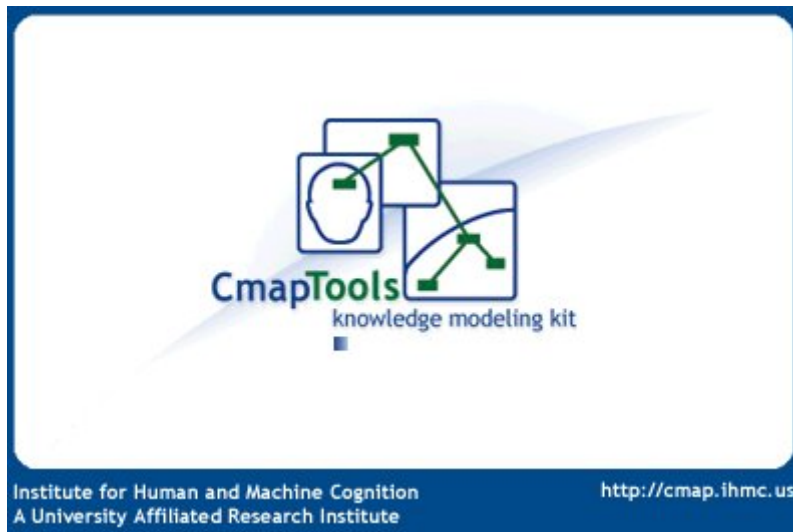
PROGETTO LAPSUS

Laboratorio per la **P**romozione nelle **S**cuole dell'**U**so consapevole del **S**oftware

I Quaderni di LAPSUS

n° 3 f

CmapTools PASSO A PASSO: funzioni avanzate



A cura di
Matilde Fiameni – Antonietta Lombardi - Alfredo Tifi
Giugno 2006



I contenuti di questo lavoro, salvo diversa indicazione, sono rilasciati sotto una licenza Creative Commons License . Tutti i marchi sono proprietà dei rispettivi proprietari

Sommario

VISUALIZZAZIONE DI MAPPE GIÀ PUBBLICATE SUL SERVER REMOTO	3
Miei Siti / Tutti i siti	4
PUBBLICAZIONE SU SERVER CMAP PUBBLICI	5
Creazione cartella.....	5
Autorizzazioni.....	5
Pubblicazione della mappa su server remoto.....	7
Salvataggio automatico della mappa come pagina web.....	8
CONDIVISIONE DELLE MAPPE.....	9
Invio di una Cmap tramite posta elettronica.....	9
PROCESSO DI COSTRUZIONE DELLE MAPPE	10
Vista Listato.....	10
Comparatore di CMap.....	12
Suggeritore di concetti.....	14
Modulo Registrazione.....	16

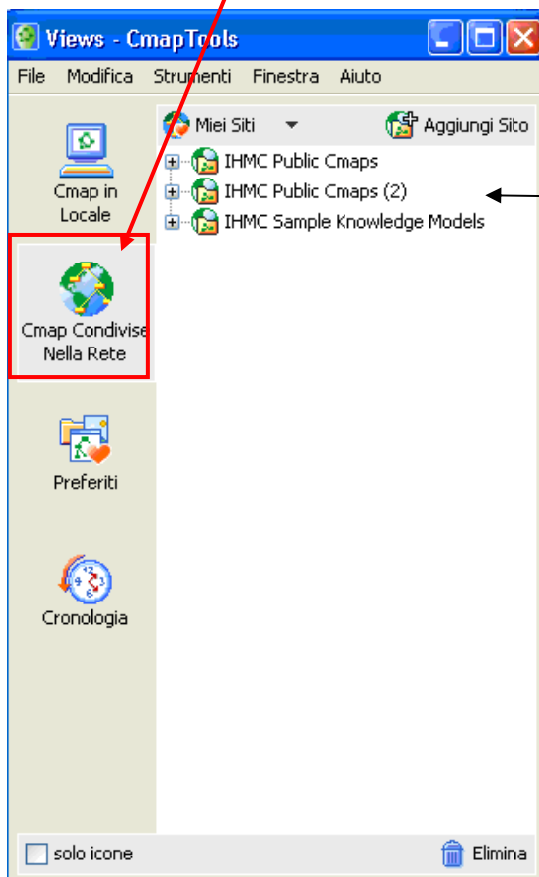
Le Funzioni avanzate di CMap sono numerosissime; in questo quaderno ne vedremo qualcuna.

Con CMap è possibile visualizzare mappe pubblicate su appositi server pubblici, è anche possibile pubblicarle in modo molto semplice su di essi e quindi condividerle con altri utenti, che se hanno i permessi possono modificarle.

Vediamo come:

VISUALIZZAZIONE DI MAPPE GIÀ PUBBLICATE SUL SERVER REMOTO¹

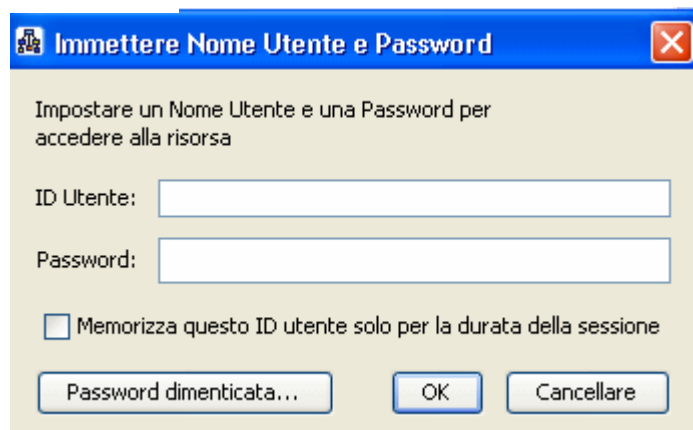
Clicca sul bottone **Cmap Condividi in Rete** dalla finestra Views per visualizzare la finestra Risorse di rete.



Appariranno le icone di tre siti dell'IHMC Public CMaps

Fai doppio clic sulla prima icona (quella del Server IHMC Public Maps) per aprirlo in una finestra autonoma.

Scegli fra le varie cartelle la cartella Prova_matilde e aprila con doppio clic in una finestra autonoma.



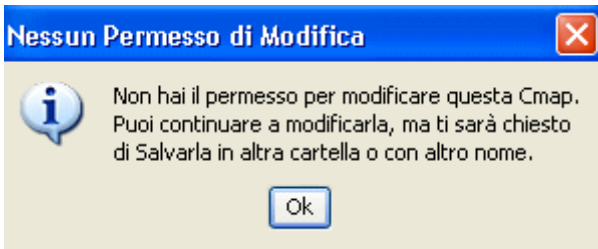
Apri la mappa prova1

Fai una piccola modifica alla mappa e clicca su File /Salva CMap.

¹ Per effettuare le prossime operazioni occorre avere un collegamento ad Internet funzionante

Apparirà la finestra di richiesta di immissione del nome utente e della password.

Poiché non hai i permessi per modificare la mappa, apparirà la finestra “nessun permesso di modifica”:



questo succede perché il “proprietario” della mappa ha dato il permesso di lettura ma non ha dato il permesso a chiunque di modificare la mappa stessa.

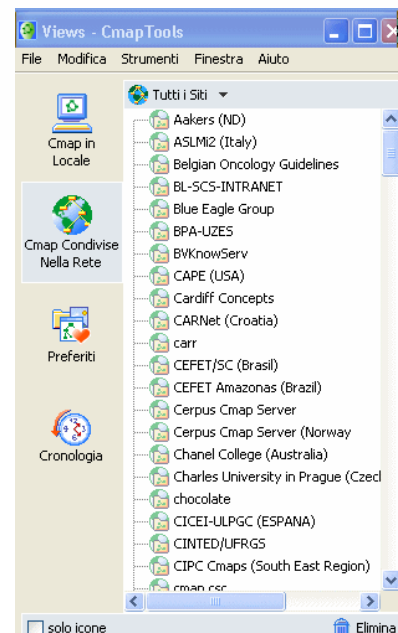
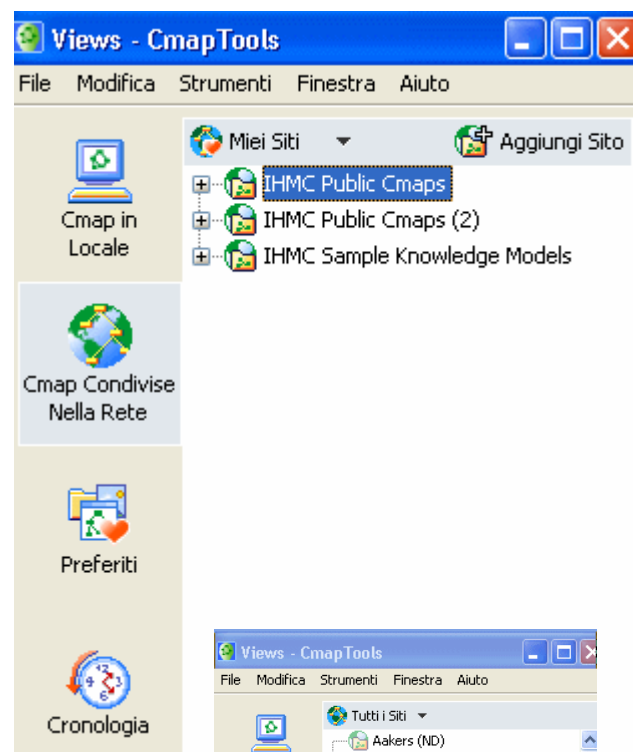
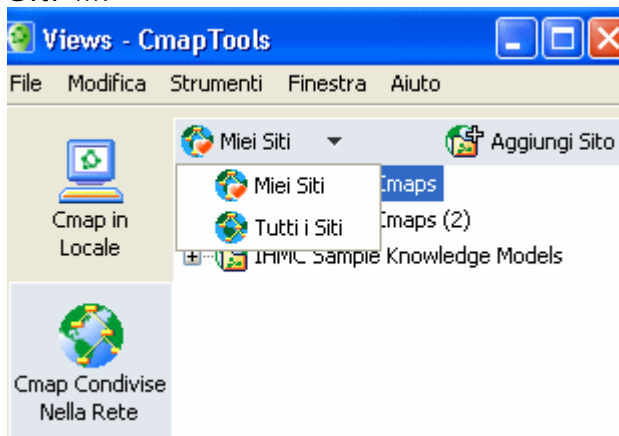
In tal caso puoi comunque salvare la mappa, con le modifiche effettuate, sul computer locale.

Apri la mappa prova2 che si trova nella cartella prova, fai modifiche e salvala. In questo caso puoi salvare le tue modifiche anche sul server remoto perché hai i permessi non solo in lettura ma anche in scrittura.

Miei Siti / Tutti i siti

La finestra Views - CmapTools mostra i Siti con cui si lavora solitamente, di default mostra i server di IHMC Public CMap ai quali puoi aggiungere o rimuovere i Server che desideri cliccando sul bottone “Aggiungi sito”

Cliccando sulla freccia accanto a “Miei Siti” è possibile commutare a “Tutti i Siti”....



....e visualizzare i Server di Cmap di tutto il mondo.

PUBBLICAZIONE SU SERVER CMAP PUBBLICI

È possibile salvare, in modo semplice mediante trascinamento, la mappa in un server di rete insieme alle risorse ad essa collegate.

Vediamo prima però come creare una cartella su server remoto:

Creazione cartella

Sul server IHMC Public Maps apri la cartella prova_matilde facendo doppio clic sull'icona per aprirla in una finestra autonoma.

Nella finestra Views dal menu File scegli nuova cartella: comparirà la finestra "new folder" .

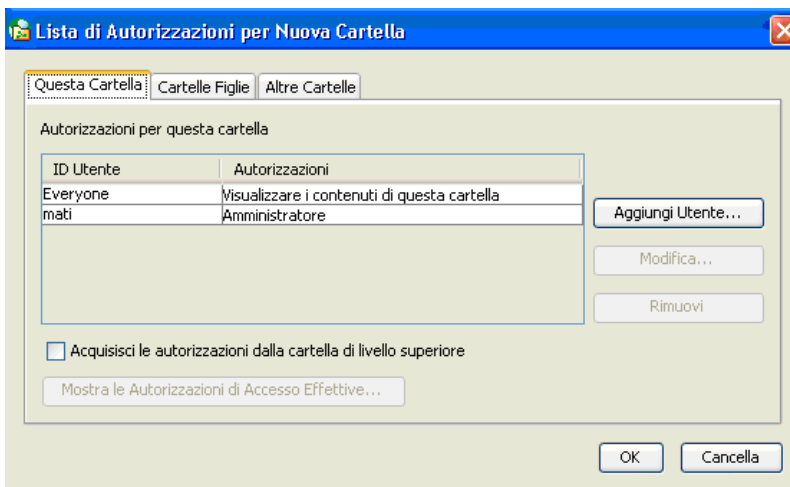
Scrivi il nome della cartella.

Autorizzazioni

Puoi modificare le autorizzazioni per questa cartella cliccando sull'apposito bottone



Comparirà la seguente finestra

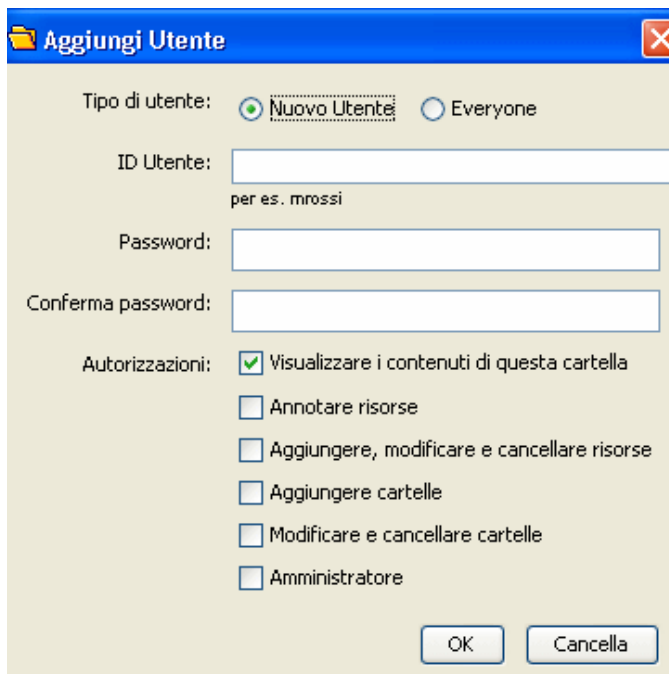
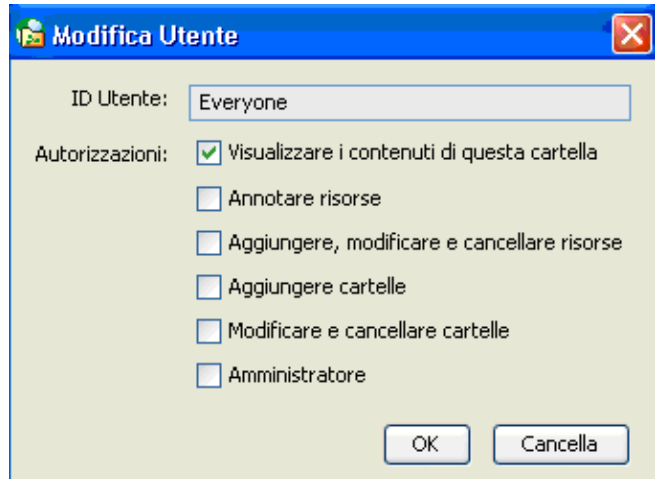


che ti permette di modificare le autorizzazioni aggiungendo utenti o rimuovendoli.

Fai doppio clic su everyone....

.....si aprirà la finestra "Modifica utente"

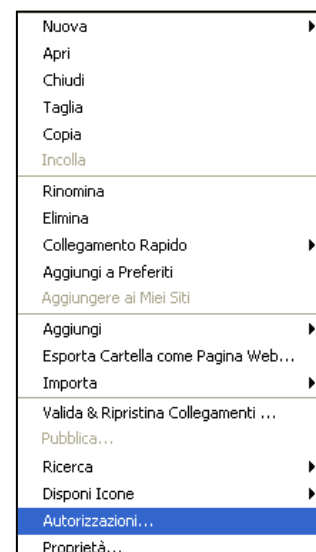
Spuntando le varie opzioni puoi concedere/ modificare i permessi: puoi scegliere fra la sola visualizzazione dei contenuti della cartella fino a concedere i permessi di amministratore, che ha la possibilità di inserire, modificare, cancellare cartelle e file; puoi anche scegliere di non permettere a nessuno di visualizzare i file: nella finestra "Liste di autorizzazione" clicca su "everyone" e poi sul bottone "Rimuovi".



È possibile anche concedere permessi a nuovi utenti cliccando nella finestra "Lista di autorizzazioni per nuova cartella":

In tal caso devi inserire un nome utente (ID) e una password che dovrai comunicare alla persona a cui concedi i permessi. Come prima potrai scegliere tra diversi tipi di permessi spuntando le varie opzioni e confermando con OK.

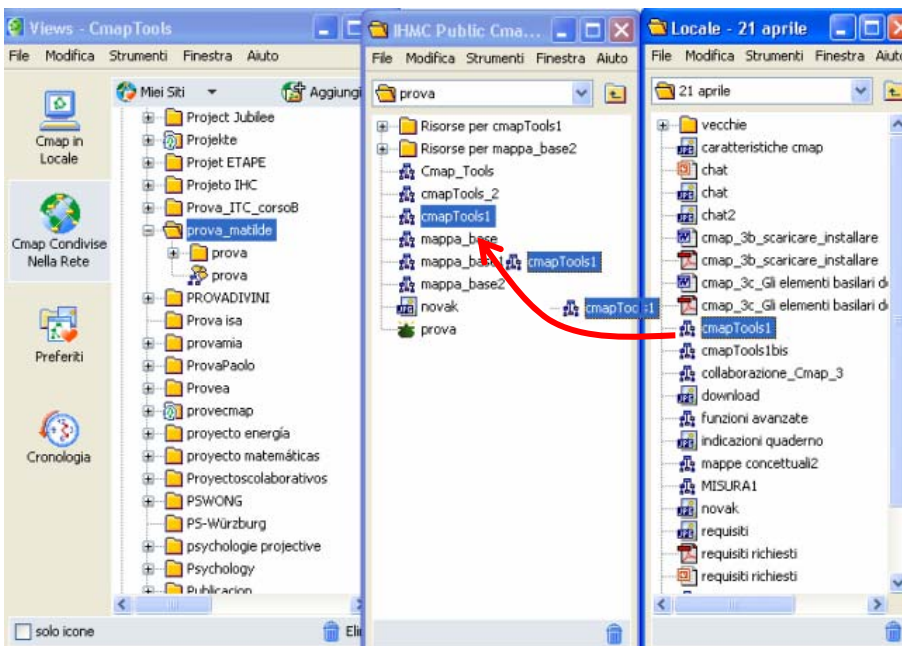
Puoi modificare quando vuoi i permessi, selezionando la cartella interessata alle modifiche e scegliendo dal menu Modifica l'opzione Autorizzazioni oppure dal menu di scelta rapida che apri cliccando con il tasto destro sull'icona della cartella stessa.



Publicazione della mappa su server remoto

Puoi salvare le mappe realizzate e le risorse ad esse collegate su server remoto in modo molto semplice. Apri con doppio clic in una finestra autonoma la cartella su computer locale in cui si trova la Cmap da pubblicare, apri, sempre con doppio clic, la cartella prova, trascina la mappa e le eventuali risorse collegate dalla cartella sul PC locale a quella sul server remoto.

I file saranno salvati nella cartella delle risorse di rete in cui sono stati trascinati.

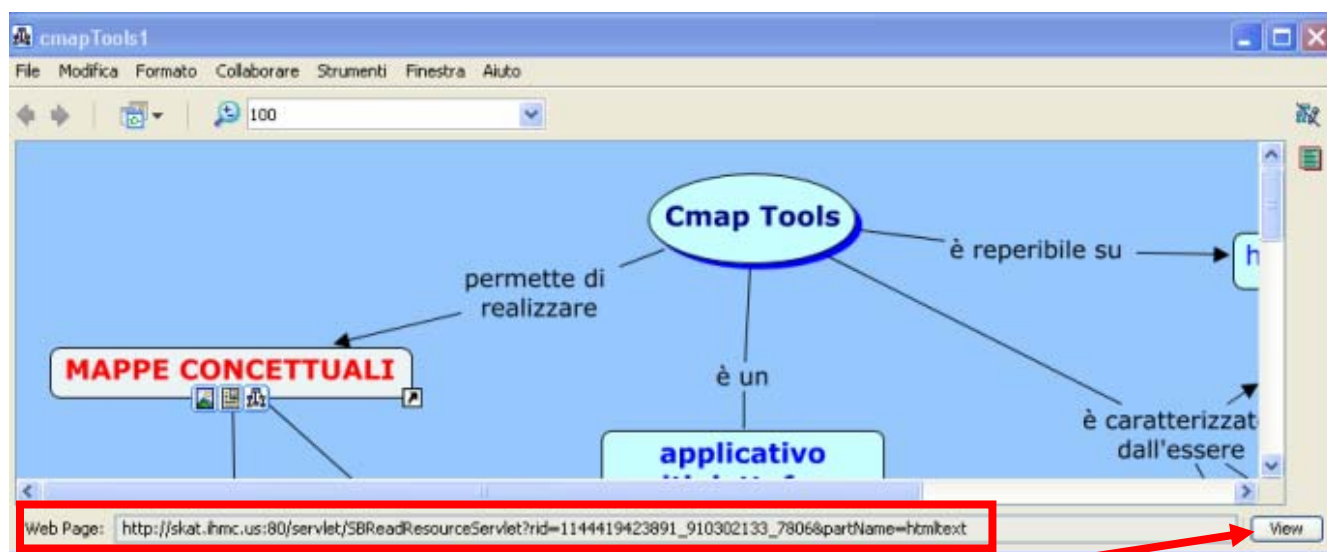


Salvataggio automatico della mappa come pagina web

Quando la mappa viene salvata sul server automaticamente viene pubblicata come pagina HTML all'indirizzo che si trova alla base della mappa.

La mappa è così raggiungibile e visualizzabile da qualsiasi browser, come Mozilla Firefox o Internet Explorer anche da chi non ha installato CMAP purché conosca l'indirizzo della pagina HTML²

Apri nella cartella prova la mappa CMapTools1, osserva che in basso sotto la mappa compare un indirizzo Internet. Esso può essere selezionato interamente e copiato con la combinazione di tasti *Ctrl-C*, quindi incollato per poterne disporre come collegamento diretto.



Per visualizzare la pagina clicca su view

Nella mappa aperta come pagina HTML i link alle risorse in essa presenti saranno attivi, ad eccezione di quelli associati alle frasi legame anziché ai nodi, degli strumenti di collaborazione (annotazioni, informazioni, Fili di Discussione) e altri strumenti dinamici (nodo nidificato).

² L'indirizzo internet della mappa si può inviare per e-mail e inserire come collegamento ipertestuale in qualunque tipo di documento.

È possibile selezionarlo con il mouse, copiarlo da tastiera con la combinazione di tasti CTRL C e incollarlo con la combinazione CTRL V o usando il mouse con l'apposito comando "incolla".

CONDIVISIONE DELLE MAPPE

Come hai visto precedentemente, le mappe salvate possono essere visualizzate e se si hanno i permessi, modificate. In tal modo è possibile costruire mappe in modo collaborativo. Le mappe pubblicate sono interattive, in quanto in esse si possono inserire annotazioni, fili di discussione e con le ultime versioni del software è possibile la collaborazione sincrona nella costruzione delle mappe³.

Invio di una Cmap tramite posta elettronica

Una Cmap può essere anche inviata tramite email come qualunque altro file; essa può essere trascinata semplicemente dalla finestra Views al desktop. Oppure si può allegare la Cmap scegliendola direttamente dalla cartella MyCmap.

In ambedue i casi si invierà però solo il file della Cmap. Le risorse associate non vengono spedite. Per spedirle è possibile inserirle tutte in una cartella, comprimere quest'ultima in un file .zip e inviare la cartella compressa come allegata. Chi riceverà il file potrà aprire la mappa solo se sul PC è installato CMapTools e dovrà decomprimere la cartella all'interno di MyCmap.

Per condividere le Cmap con altri utenti è meglio comunque utilizzare i Server di Rete di Cmap.

³ Vedi **CMap Passo a Passo 3h: strumenti di collaborazione**

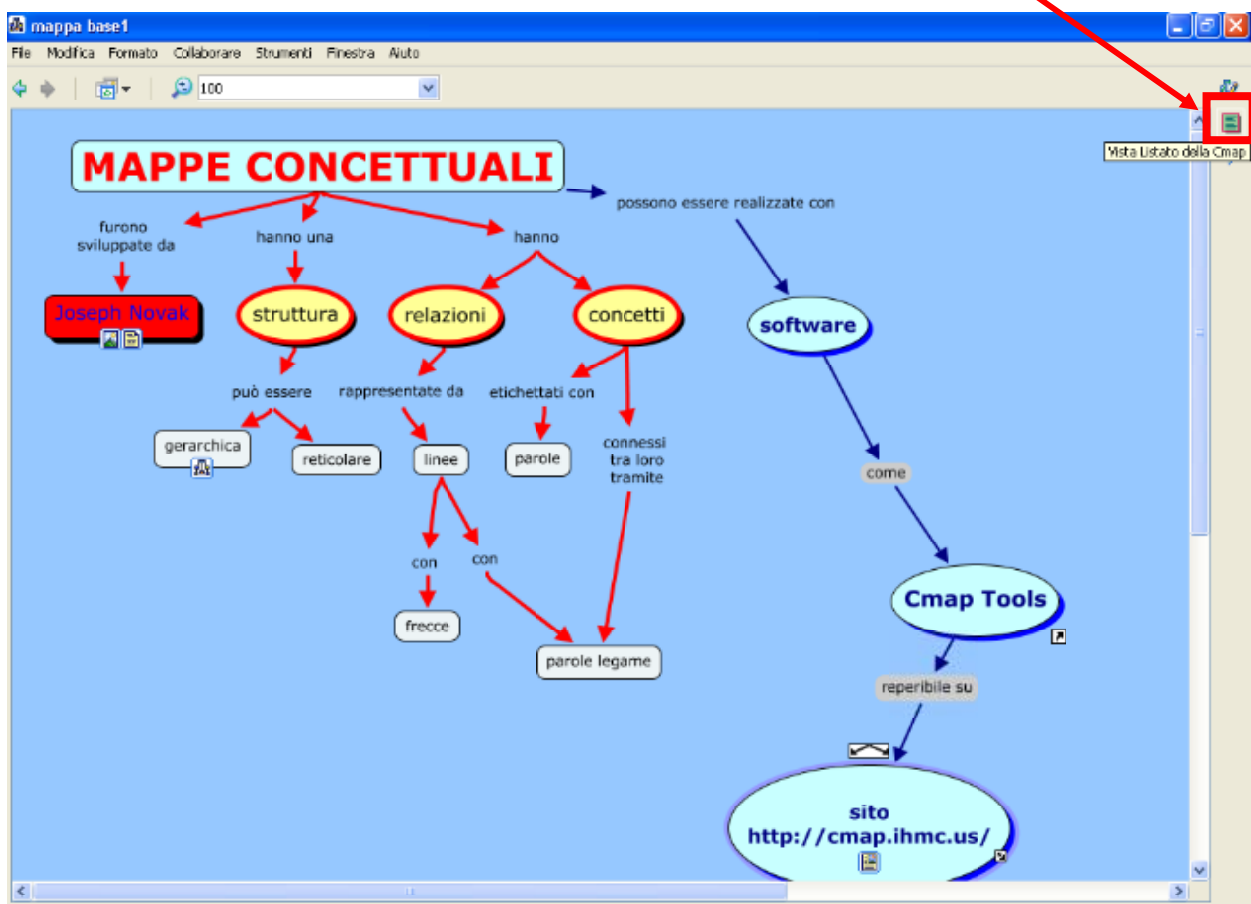
PROCESSO DI COSTRUZIONE DELLE MAPPE

Cmap Tools permette anche di mettere in evidenza il processo di costruzione delle mappe grazie agli strumenti: vista listato della mappa e registrazione.

Vista Listato

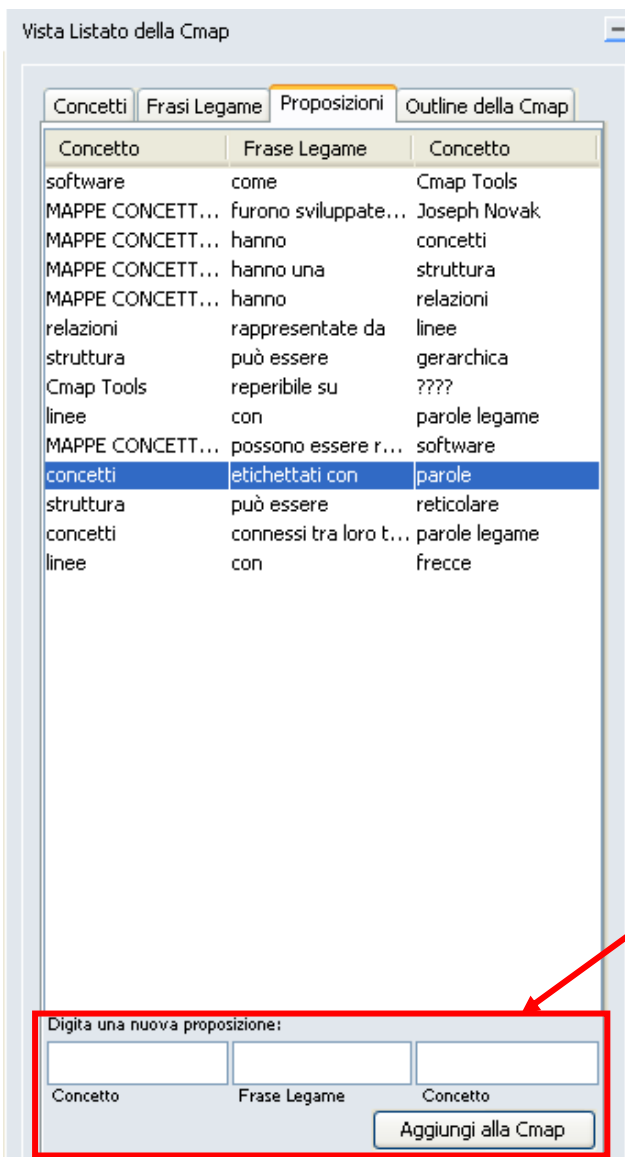
In CMap puoi visualizzare la mappa concettuale sia come un sommario gerarchico dei concetti (outline della CMap) che come elenco di proposizioni di solo testo (a questo proposito esiste anche la possibilità di costruire una mappa inserendo una proposizione alla volta o di importare e trasformare un elenco di proposizioni in mappa).

È possibile visualizzare anche l'elenco dei concetti e delle frasi legame. Per visualizzare la "vista listato clicca sull'apposita icona



A fianco della mappa apparirà la finestra "vista listato della Cmap; per chiudere tale finestra clicca di nuovo sull'icona "vista listato" o sul trattino (-) in alto a destra della finestra stessa.

Puoi visualizzare, cliccando sulle varie schede, tutte le proposizioni, i concetti, le frasi legame e l'outline della CMap.



Nella scheda Proposizioni è possibile visualizzare e tenere sotto controllo se le proposizioni stesse sono valide e se sono complete: infatti viene messa chiaramente in evidenza la mancanza di frasi legame o concetti; cosa che può sfuggire nella visualizzazione mappa se la mappa stessa è abbastanza complessa.

Attraverso questa scheda, è anche possibile digitare nell'apposito spazio una nuova proposizione che potrà essere inserita nella CMap utilizzando il bottone Aggiungi alla CMap.

È quindi possibile creare una mappa scrivendo le proposizioni in questa finestra. I campi suggeriscono concetti e frasi legame già utilizzate, facilitando la digitazione di termini ripetuti, e le proposizioni con elementi in comune

con altre proposizioni già graficate non sono ripetuti, ma disposti come ramificazioni, che l'utente può sistemare nello spazio. Per evitare indesiderate ripetizioni di concetti, quando si lavora con l'interfaccia testuale, occorre tenere presente che due concetti che differiscono anche per un solo spazio in più o in meno (esempio concetto1 e concetto 1) sono considerati diversi dall'interprete, quindi ripetuti nella mappa.

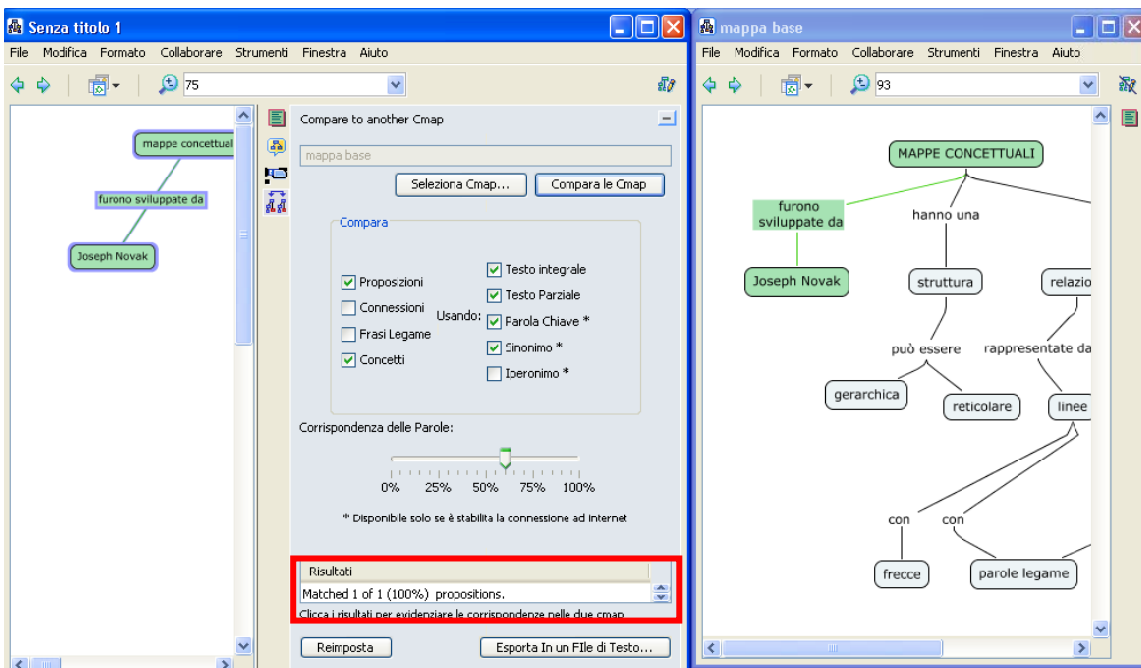
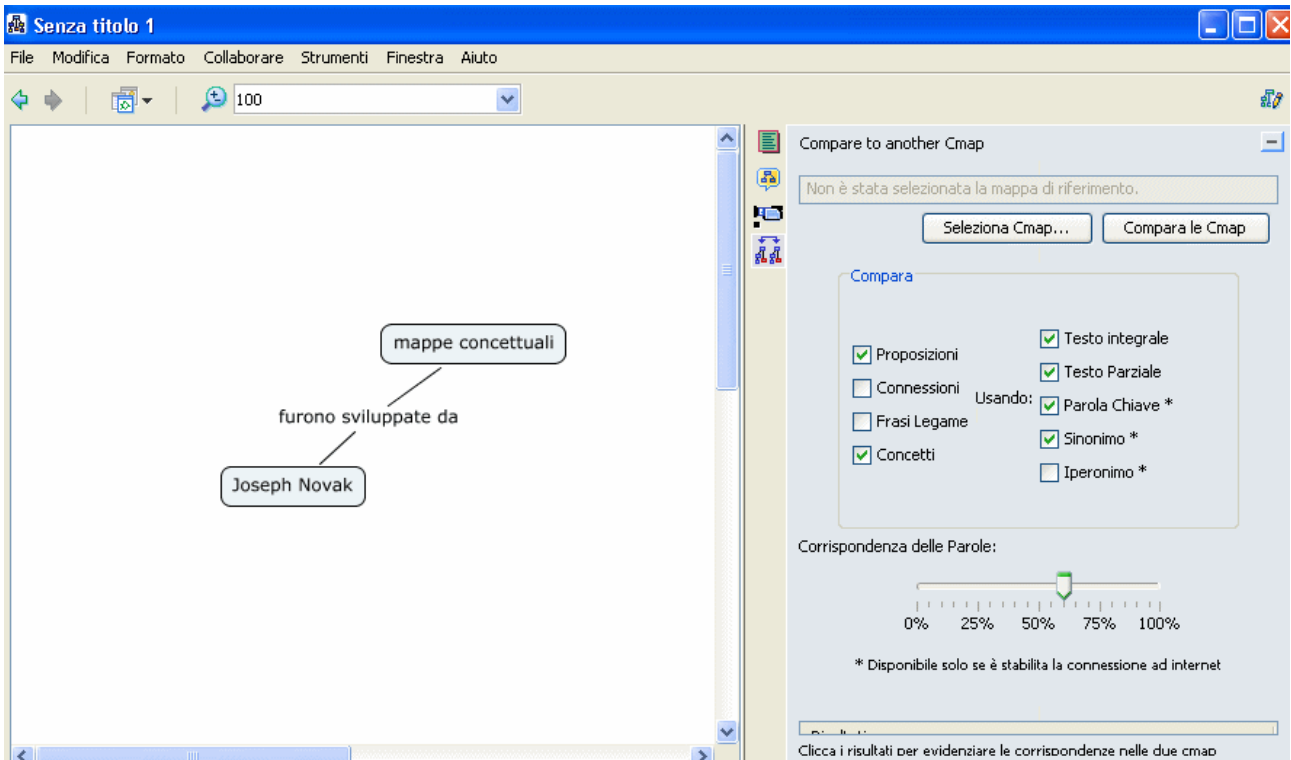
Il software dà la possibilità anche di importare (dal menu File/importa/asserzioni di testo della finestra Views) delle proposizioni inserite in un file di testo e costruire automaticamente la mappa⁴.

⁴ Il file deve essere salvato in formato .txt e si deve avere l'accortezza di inserire le tabulazioni tra le varie parti della proposizione (concetto – relazione- concetto)

Comparatore di CMap

CMap ha un'utilissima funzione che permette di comparare due mappe.

Apri una nuova CMap e scrivi la proposizione: le mappe concettuali furono sviluppate da Joseph Novak; dal menu Strumenti scegli l'opzione "Compara cmap" si aprirà la finestra e comparirà l'apposita icona; seleziona la CMap da comparare (scegli "mappabase1) e compara le Cmap



I risultati della comparazione verranno visualizzati nell'apposita casella.

The image shows a software interface for creating and comparing Conceptual Maps (Cmaps). The main window displays a conceptual map with nodes and relationships. A menu is open over the 'LI' node, showing various options. On the right, a 'Compare to another Cmap' dialog box is open, showing comparison options for 'Proposizioni', 'Conessioni', 'Frasole Legame', 'Concetti', 'Testo integrale', 'Testo Parziale', 'Parola Chiave *', 'Sinonimo *', and 'Iperonimo *'. A progress bar for 'Corrispondenza delle Parole' is set to 75%.

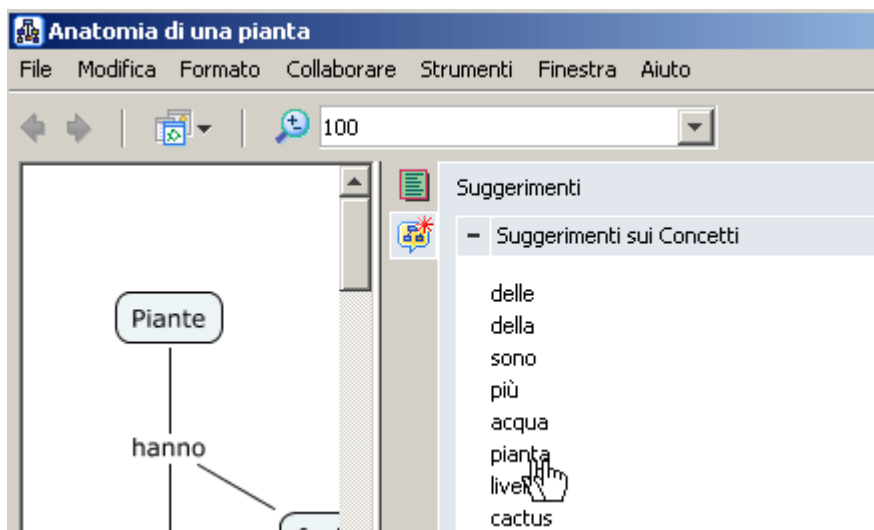
Per saperne di più vedere il sito **pavonerisorse**:
<http://www.pavonerisorse.to.it/cacrt/mappe/tifi1.htm>

Suggeritore di concetti

CMap permette, mentre si costruisce la mappa, di far cercare nel web concetti che possono essere aggiunti alla Cmap. Per attivare tale funzione clicca su Strumenti > suggerire > Concetti, o clicca sull'icona a forma di fumetto, sempre attiva se si è connessi alla rete.



Quindi per attivare la ricerca clicca sull'icona formata da due frecce azzurre che formano un cerchio.



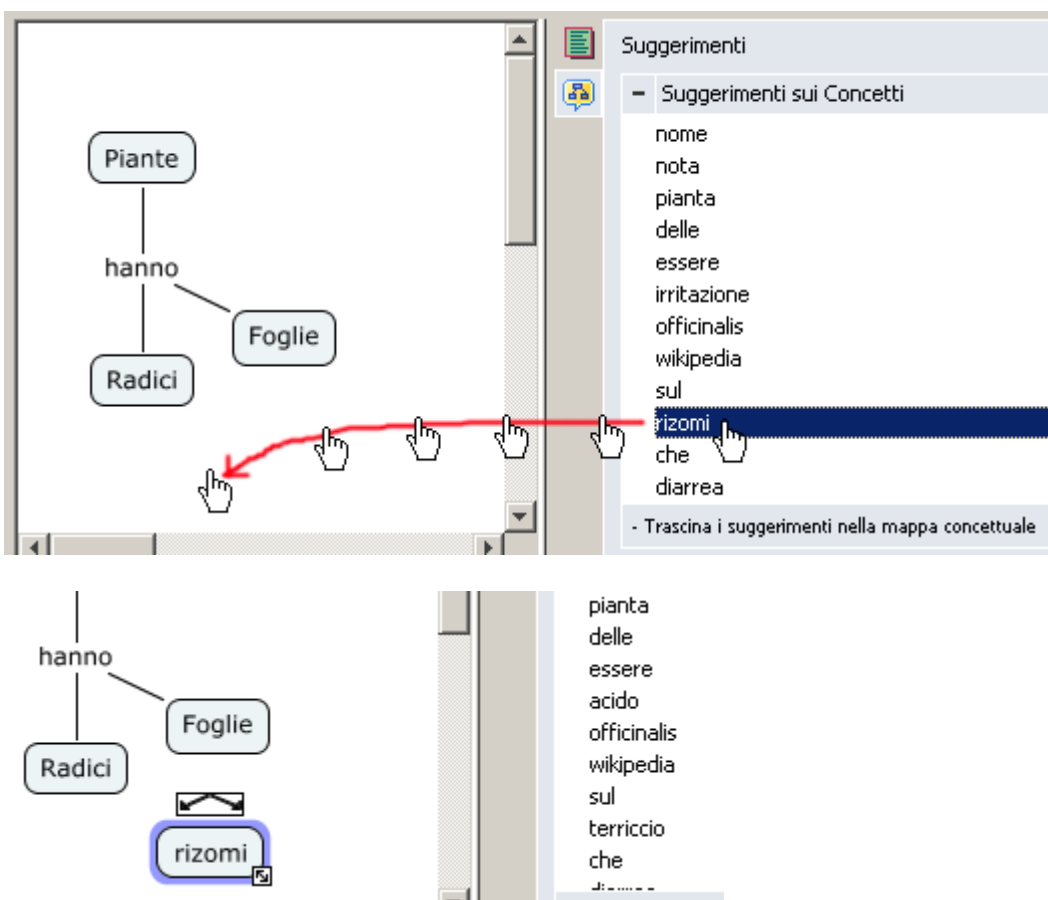
Dopo un po' apparirà il risultato, una lista di concetti (fino a quindici) che nel web compaiono più frequentemente e in associazione ai concetti già inseriti nella mappa. La ricerca è effettuata dal motore di Google in automatico, senza causare rallentamenti nella costruzione della mappa, e tiene

conto in maggior misura dei concetti che hanno un rango più elevato nella mappa stessa. Per la natura stessa del web dominato dalla lingua inglese, questi suggerimenti sono spesso poco rilevanti per le mappe in italiano. Tra l'altro la ricerca non è ancora influenzata dalle parole della domanda focale né dalle parole chiave inserite nelle proprietà della mappa. Comunque non costa nulla dare un'occhiata, perché alcuni suggerimenti potrebbero essere utili. La

lista si aggiorna da sola man mano che si edita la mappa, comunque i suggerimenti tendono a modificarsi nel tempo. I concetti estratti dal web sono cliccabili per vedere le pagine di provenienza. Ecco il risultato del doppio click su "pianta":



I concetti ritenuti utili per lo sviluppo del lavoro possono essere semplicemente trascinati nella mappa.

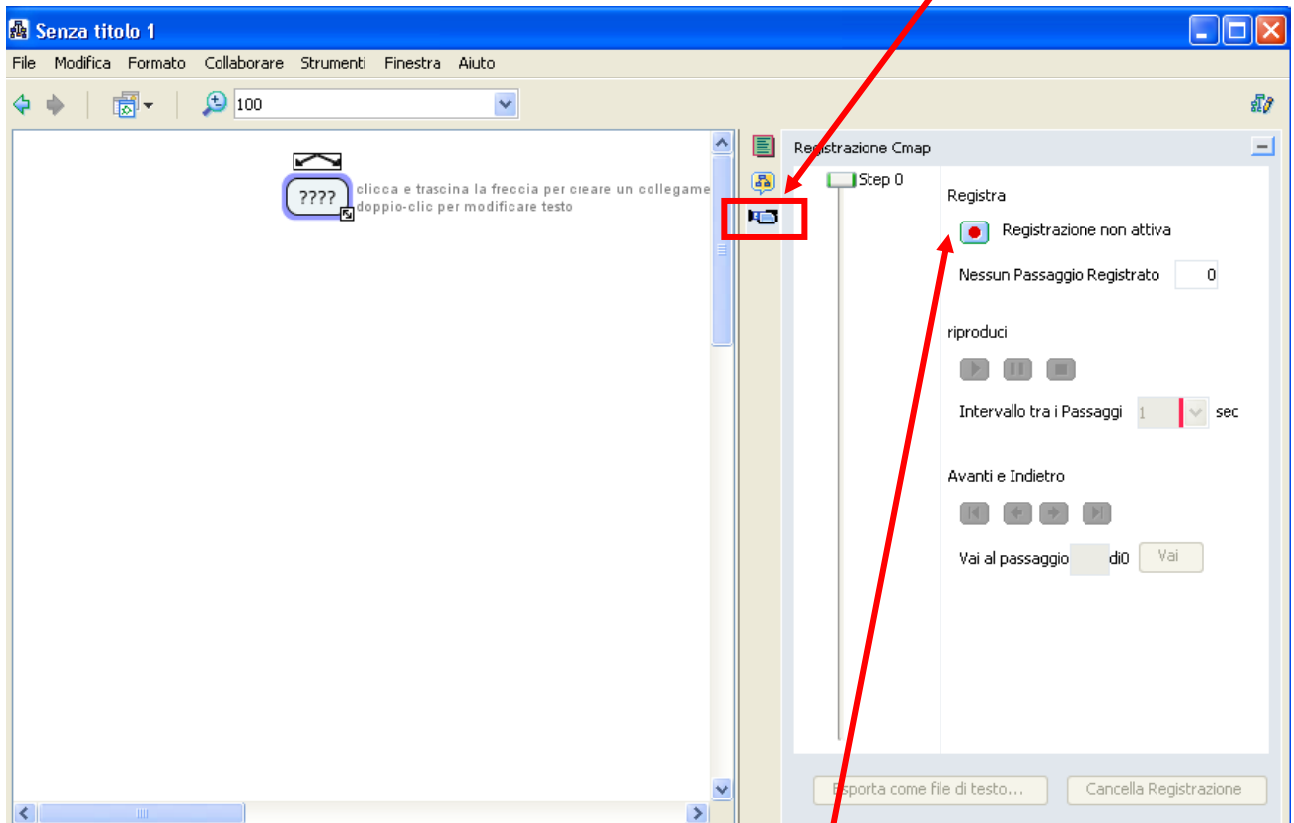


Per saperne di più vedi sul sito pavonerisorse:

<http://www.pavonerisorse.to.it/cacrt/mappe/tifi2.htm>

Modulo Registrazione

CMap, attraverso il modulo Registrazione permette la memorizzazione dei cambiamenti nella costruzione della CMap e la possibilità di rivederli passo passo. È l'ideale per porre l'attenzione sul processo di costruzione delle mappe concettuali. Apri una nuova CMap: per memorizzare le varie fasi di costruzione della CMap scegli dal menu strumenti Registrazione CMap: si aprirà la finestra registrazione e comparirà l'icona relativa a fianco della mappa



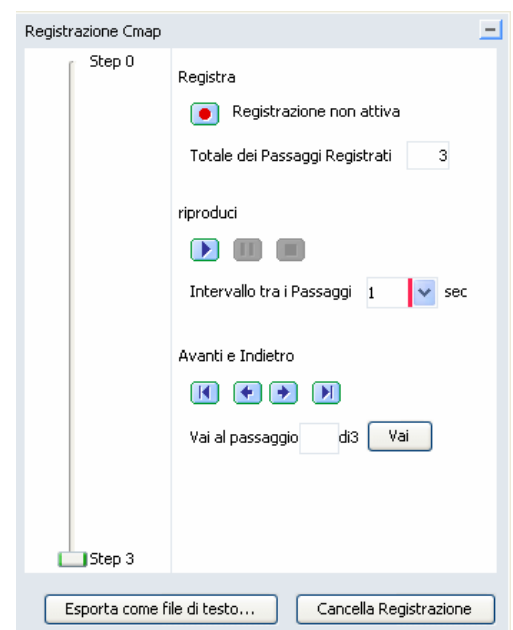
Se vuoi registrare i vari passaggi clicca sul bottone "registra"

Inizia a costruire la mappa e vedrai che verranno registrati tutti i passaggi.

Quando hai terminato interrompi la registrazione cliccando di nuovo sul bottone registra, vedrai che il bottone riproduci diventerà attivo.

Clicca su di esso e vedrai la ricostruzione della mappa passo passo.

La registrazione va utilizzata con parsimonia perché la mappa aumenta rapidamente di peso man mano che aumentano i passi registrati. La funzione



registrazione può essere usata anche per avere uno storico delle modifiche apportate in diverse sessioni di lavoro e da diversi utenti che condividono la stessa mappa, piuttosto che salvare le versioni successive con nomi diversi. Per ripristinare una versione precedente della mappa, in tal caso, si potrà arrestare la riproduzione allo stadio desiderato, copiare tutta la mappa a tale stadio e incollarla in una finestra nuova che poi sarà opportunamente salvata. Per usare la registrazione come storico conviene che tale funzione si attivi solo al momento di fare l'ultima modifica, prima di salvare. In tal modo saranno registrati solo 1-2 videate conclusive di ogni sessione di lavoro riducendo la pesantezza della mappa.